
1. Instalación y Configuración Cliente DC

El presente documento explica como instalar y configurar el cliente DC++ que funciona bajo Windows. Comentar que este manual se aborda desde un aspecto muy básico sobre como realizar las primeras conexiones, no pretende ser un exponente para usuarios avanzados.

1.1 Instalación

Para llevar a cabo la instalación, nos descargaremos el programa desde la web del proyecto que reside en SourceForge, ya que el DC++ es un programa de libre distribución.

Una vez descargado, ejecutaremos el programa de instalación con las opciones por defecto. Cuando finalice, podremos pulsar sobre el icono de DC++ creado en el Escritorio para poder empezar a utilizar el programa.

1.2 Configuración y Puesta a Punto

Cuando pinchemos sobre el icono de DC++, veremos una pantalla similar a la de la figura:

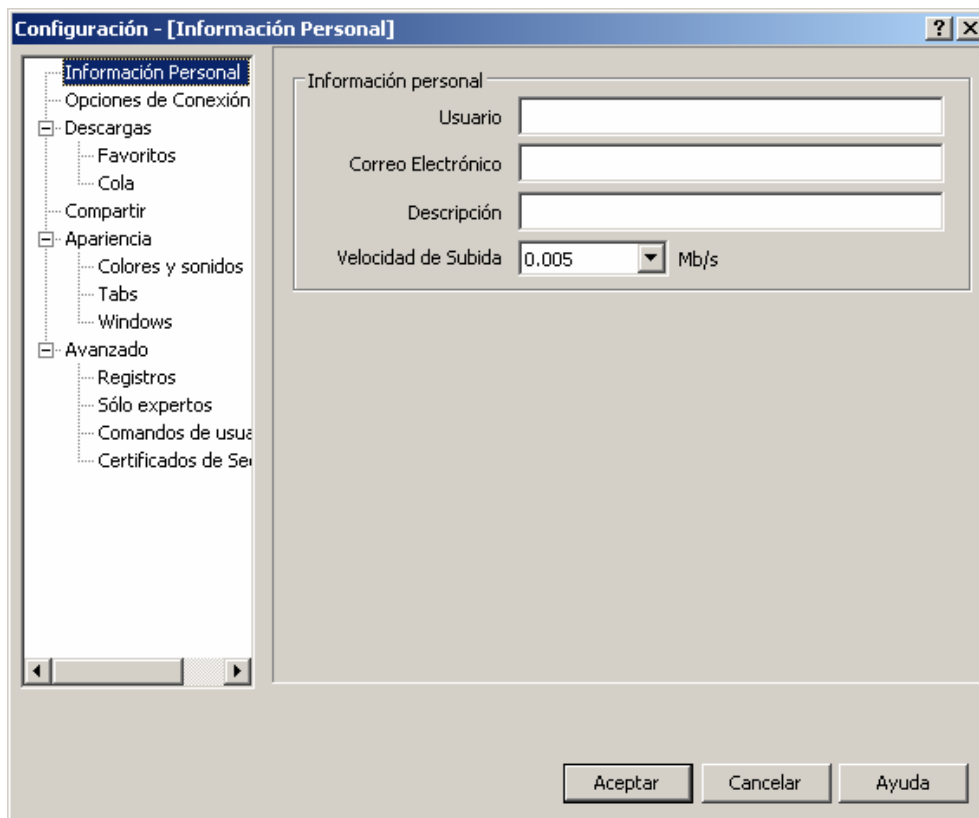


Fig. 1: Asistente de Configuración.

En la casilla **Usuario**, rellenaremos con el Nick con el que nos identificaremos en el Hub de Direct Connect. Rellenaremos también la cuenta de **Correo Electrónico** y la **Descripción**, de manera opcional, así como la velocidad de subida (en nuestro caso, la Red es de 10/100/1000, pero como la tarjeta de mi equipo es 10/100 elegiré la opción correspondiente).

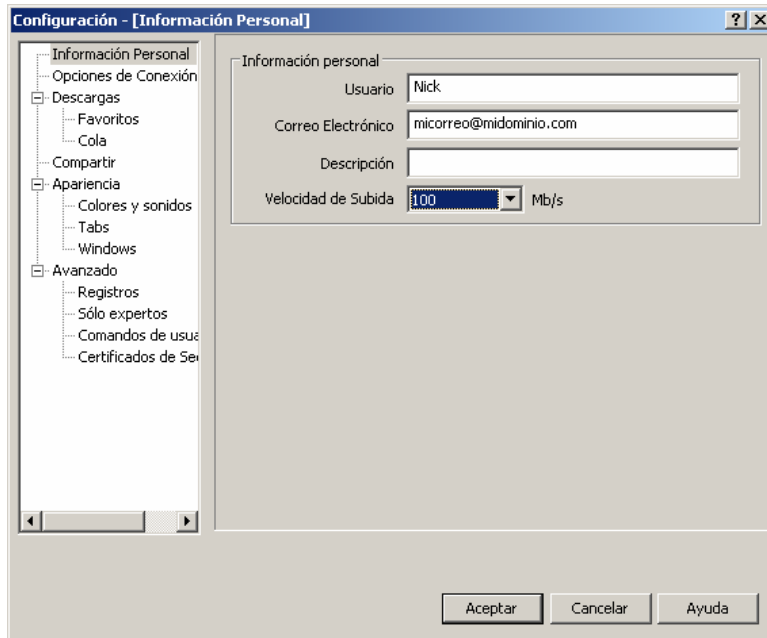


Fig. 2: Campos rellenos.

No pulsaremos sobre **Aceptar** todavía. La siguiente opción que le daremos es la de Opciones de Conexión, lo que nos abrirá una ventana como la de la figura siguiente, que dejaremos por defecto, ya que realizaremos una conexión directa sin pasar por ningún Proxy.

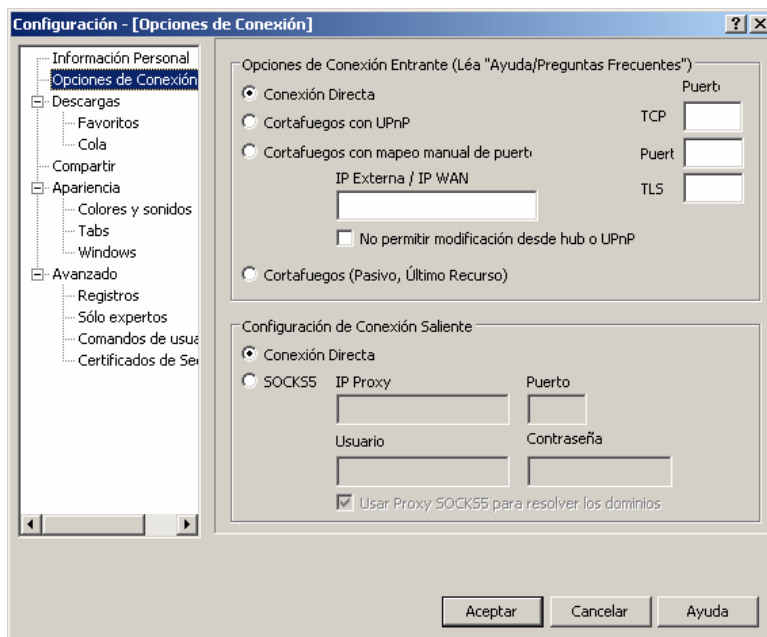


Fig. 3: Opciones de Conexión.

Sin dar todavía al botón **Aceptar**, iremos navegando por las distintas opciones de **Descarga**, los **Favoritos**, la **Cola** de Descarga, etc, así como la opción **Compartir**.

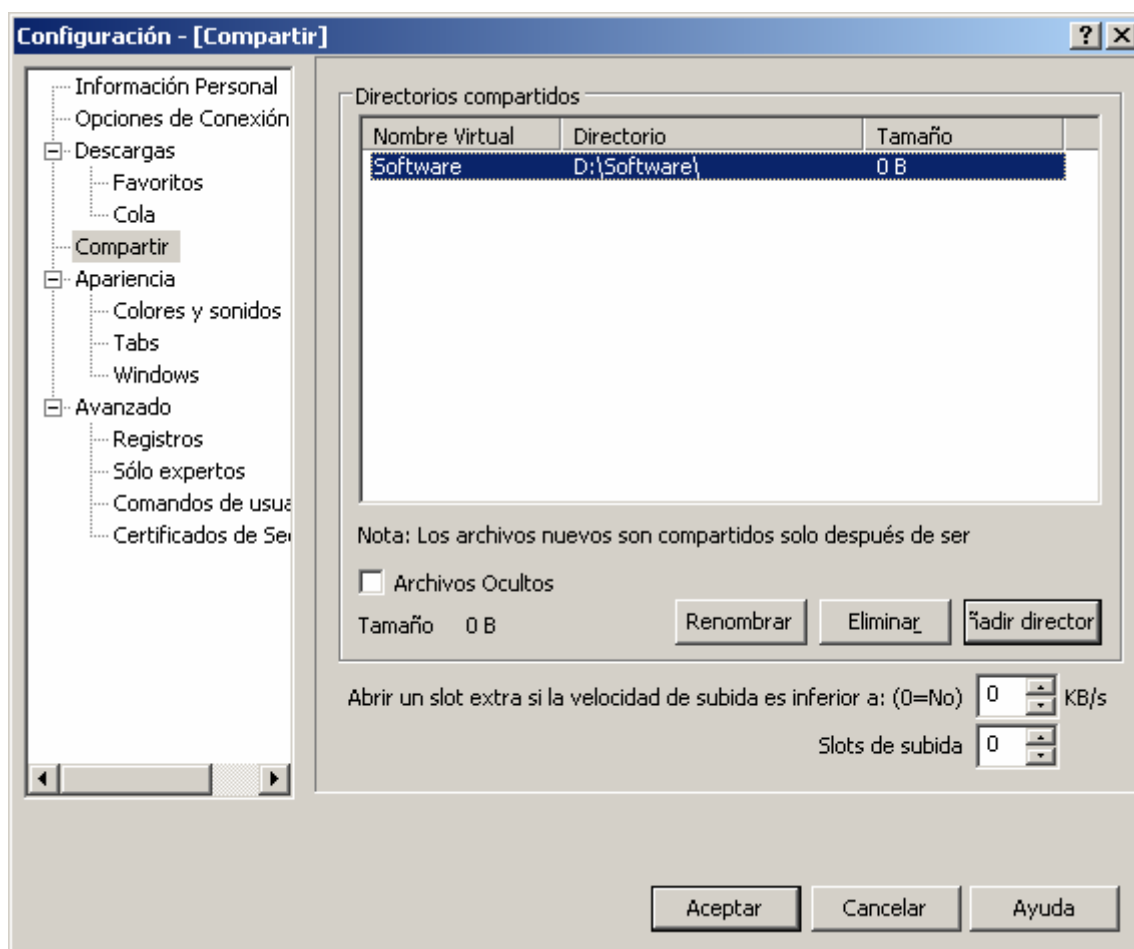


Fig. 4: Compartir

Para compartir una carpeta, basta con pinchar sobre el botón Añadir Directorio, elegirlo del disco y tras un rato comprobado los ficheros que posee, aparecerá en la lista. Comentar que al añadir el directorio, es cuando comienza el Hash de todos los archivos, opción muy importante para poder descargar desde elementos duplicados y duplicar anchos de banda. No obstante, el proceso de Hash, sobre todo si se comparte mucho, puede llevar mucho tiempo concluirse, por lo que sería interesante realizarlo antes de llegar a la Euskal, con el fin de no tener el ordenador muy ralentizado ya que el Hash consume mucho disco y CPU.

Una vez elegidas las opciones correspondientes, pincharemos sobre **Aceptar**.

1.3 Conexión al HUB de DC

Para conectarnos, lo primero que haremos será crear un Servidor de DC Favorito, al que nos conectaremos posteriormente de manera automática. Para ello, pincharemos sobre el icono de la estrella amarilla y se abrirá una pestaña en blanco.

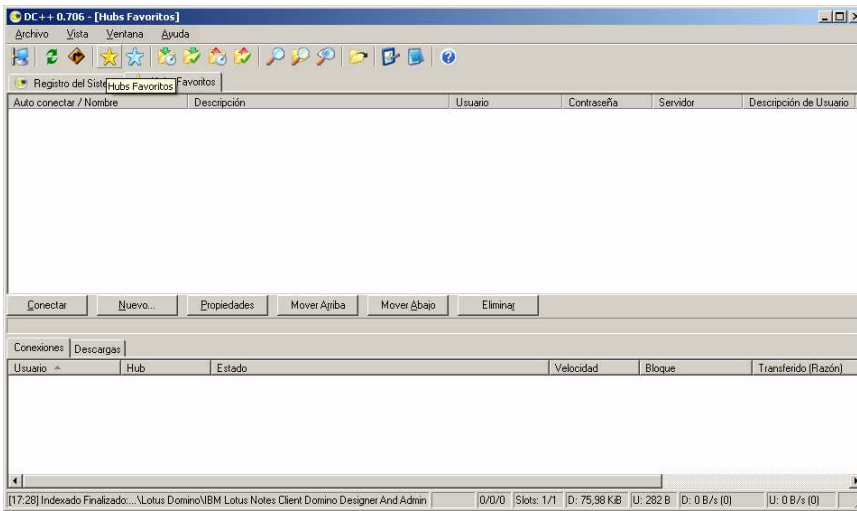


Fig. 5: Hubs Favoritos.

Daremos al botón Nuevo, e introduciremos los datos del Servidor de Direct-Connect al que queremos conectarnos, a saber:

- **Nombre de Host**
- **IP del Host**

Una vez introducidos los datos y pulsado sobre Aceptar, aparecerá una línea con el Servidor introducido. Haciendo doble-clic sobre él, o haciendo clic sobre el botón Conectar, nos conectaremos.

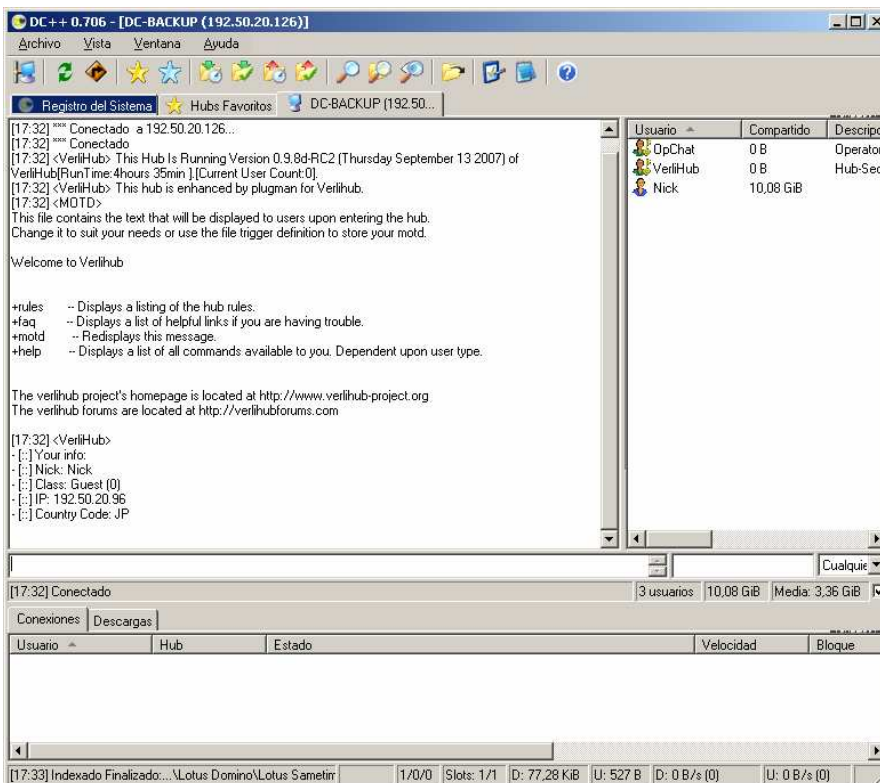


Fig. 6: Conexión al Hub